



Info-municipal - Mars 2025



# Carnaval d'hiver

L'édition 2025 a eu lieu le 15 février dernier, et ce fût une journée exceptionnelle!

Plus de 1 000 tasses de café et chocolat chaud ont été distribuées, toutes les activités ont été grandement appréciées, les classiques comme les nouveautés.

Merci d'avoir participé en si grand nombre!



*Photo: Caroline Asselin*



*Photo: Caroline Asselin*



Saint-Claude



Suivez-nous sur  
Facebook



# NOUVELLES MUNICIPALES



## ÉTATS FINANCIERS 2024 - MUNICIPALITÉ DE SAINT-CLAUDE

Sommaire des résultats	Prévisions	Réel 2024	Réel 2023
Revenus de fonctionnement	2 416 000 \$	2 780 744 \$	2 456 215 \$
Charges de fonctionnement	(2 841 750 \$)	(2 907 832 \$)	(2 857 261 \$)
<b>Excédent de fonctionnement</b>	<b>(425 750 \$)</b>	<b>(127 088 \$)</b>	<b>(401 046 \$)</b>
Amortissement	661 200 \$	696 122 \$	665 327 \$
Remboursement de la dette à long terme	(178 450 \$)	(166 644 \$)	(172 757 \$)
Activités d'investissement	(57 000 \$)	(75 641 \$)	(32 033 \$)
<b>Excédent de financement à des fins fiscales</b>	<b>0 \$</b>	<b>326 749 \$</b>	<b>59 491 \$</b>

Détails des revenus	Réel 2024		Réel 2023	
	\$	%	\$	%
Taxes municipales	1 769 741 \$	63,64%	1 685 065 \$	68,60%
Compensations tenant lieu de taxes	7 024 \$	0,25%	6 780 \$	0,28%
Transferts	569 389 \$	20,48%	348 691 \$	14,20%
Services rendus	303 205 \$	10,90%	319 936 \$	13,03%
Imposition de droits	97 483 \$	3,51%	49 724 \$	2,02%
Amendes et pénalités	7 949 \$	0,29%		0,00%
Revenus de placements de portefeuille	37 425 \$	1,35%	28 339 \$	1,15%
Autres revenus d'intérêt	6 865 \$	0,25%	10 674 \$	0,43%
Autres revenus	(18 337 \$)	-0,66%	7 006 \$	0,29%
<b>Total</b>	<b>2 780 744 \$</b>	<b>100,00%</b>	<b>2 456 215 \$</b>	<b>100,00%</b>

Détails des dépenses	Réel 2024		Réel 2023	
	\$	%	\$	%
Administration générale	376 919 \$	12,96%	396 827 \$	13,89%
Sécurité publique	452 858 \$	15,57%	404 506 \$	14,16%
Transport	1 230 464 \$	42,32%	1 269 439 \$	44,43%
Hygiène du milieu	345 456 \$	11,88%	317 384 \$	11,11%
Aménagement, urbanisme et développement	155 814 \$	5,36%	130 016 \$	4,55%
Loisir et culture	286 626 \$	9,86%	275 793 \$	9,65%
Frais de financement	59 695 \$	2,05%	63 296 \$	2,22%
<b>Total</b>	<b>2 907 832 \$</b>	<b>100,00%</b>	<b>2 857 261 \$</b>	<b>100,00%</b>

**Surplus pour l'année 2024: 326 749\$**



# NOUVELLES MUNICIPALES



## EN BREF - CONSEIL MUNICIPAL

Voici quelques faits saillants de la séance du conseil du 3 février dernier:

- Le conseil municipal a accordé la permission à Développement EDF Renouvelables Inc. d'utiliser les chemins d'accès de la Domtar pour un projet d'implantation de mâts de mesure de vent sur les terrains de Domtar dans la Municipalité de Stoke.
- Le ramonage des cheminées sera fait par Ramonage Hébert pour l'année 2025. Les infos et tarifs sont mentionnés dans ce journal, à la page suivante.
- La Municipalité de Saint-Claude a octroyé le mandat 2025 de l'abat-poussières à la compagnie Somaurac. Le tarif est 0.442\$/litre, pour environ 120 000 litres.
- Le Ministère des Transports a versé un montant de 279 542\$ pour l'entretien du réseau routier local pour l'année 2024.
- Le conseil a procédé au refinancement du règlement d'emprunt 2018-212 pour la mise à niveau d'installations septiques. Le nouveau taux est de 4.03%.
- Des travaux d'entretien seront effectués au barrage Bazin, et le conseil a confié le mandat d'analyse réglementaire des travaux envisagés.

## COMMANDEZ VOTRE NUMÉRO CIVIQUE



Suite à l'adoption de la résolution NO 2016-01-05, le conseil a décidé d'offrir sur une base volontaire, des pancartes réfléchissantes de numéro civique (recto verso + logo municipal)

Selon les règlements no 101A et 96-215, il est de votre devoir de rendre visible, lisible et libre le numéro civique afin de ne pas créer de confusion sur l'identité de votre résidence. Les services d'urgence; pompiers, ambulanciers ou autres devraient pouvoir se rendre chez vous, plus rapidement et ainsi sauver de précieuses minutes.

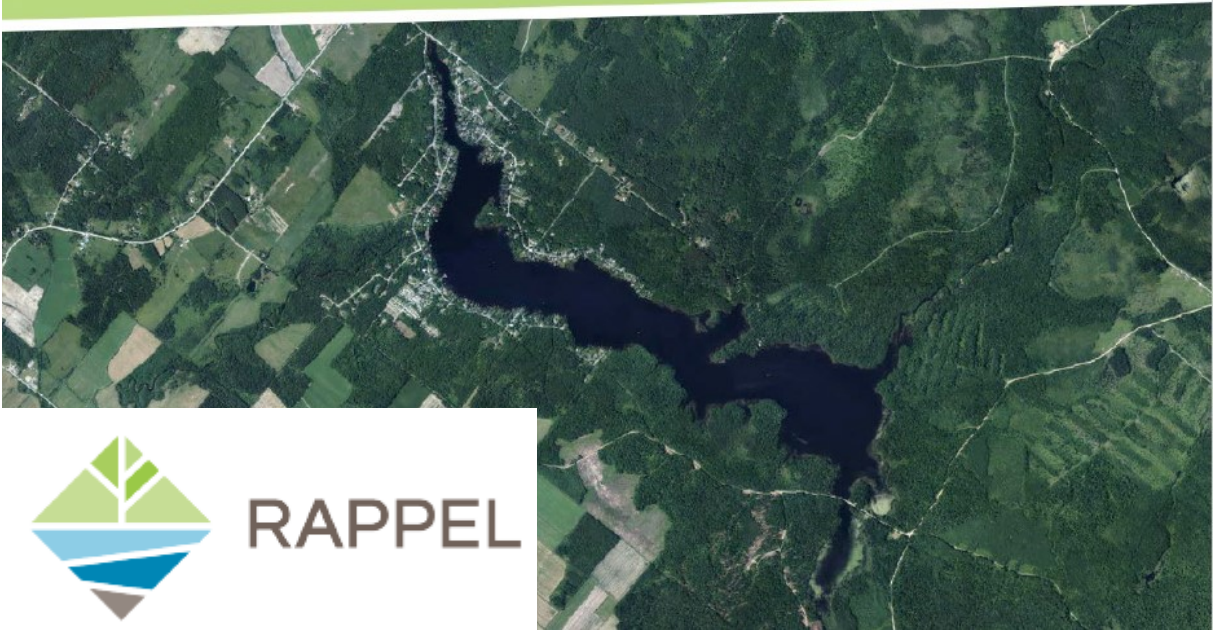
### **C'est votre responsabilité!**

Il est important de réserver votre numéro civique, si vous le désirez, **avant le 31 mars prochain.**

**Des frais de 40\$ vous seront chargés.** L'installation sur le poteau sera effectuée à l'été.

\*Pour commander : 819 845-7795, poste 1 ou [directrice@st-claude.ca](mailto:directrice@st-claude.ca) ou directement au bureau municipal, 295, route de l'Église, St-Claude.

## Portrait du lac Boissonneault 2024



En 2024, la municipalité de Saint-Claude a sollicité l'équipe du RAPPEL afin d'effectuer une analyse des informations disponibles sur le lac Boissonneault et son bassin versant.

Ceci a permis d'obtenir un portrait de l'état de santé du lac et du niveau de dégradation de son bassin versant.

**La présentation officielle de ce portrait aura lieu jeudi soir le 8 mai, à 19h, au Centre 4 Vents (563, Rang 7.) Il sera disponible en ligne sur notre site internet à compter du mardi 12 mars prochain.**



LA SÉCURITÉ CIVILE À SAINT-CLAUDE

*C'est l'affaire de tout le monde*



## BÉNÉVOLES RECHERCHÉS

Nous sommes actuellement à la recherche de personnes intéressés à nous donner un coup de main lors de situations de mesures d'urgence.

Que ce soit au service d'aide aux personnes sinistrés, communication, administration, hébergement temporaire ou si vous possédez de l'équipement lourd que vous aimeriez mettre à notre disposition, sup nous contacter!

819 845-7795 #3  
loisirs@st-claude.ca

**DEVENEZ  
BÉNÉVOLE  
AUX  
MESURES  
D'URGENCE**

Postulez dès maintenant



**SÉCURITÉ CIVILE**



# PRÉVENTION INCENDIE



Chaque année,  
**INCENDIES  
DE FORÊT**  
sont causés par des  
**BRÛLAGES  
DE REBUTS**



## RAMONAGE DES CHEMINÉES du 12 mai au 26 septembre 2025

Un accroche porte vous sera remis comme d'habitude dès que nous passerons chez vous pour ramoner.

**Pour obtenir davantage d'informations ou un rendez-vous pour faire l'intérieur, veuillez nous contacter au 819 260-1542.**

**Prendre note :** Le frais de ramonage est assumé par la municipalité sur les bâtiments principaux.

Si la trappe de récupération est située à l'intérieur, c'est au propriétaire à ramasser la suie. Voici les tarifs à vos frais si vous désirez que le ramoneur le fasse.

- Nettoyage des tuyaux à fumée, si faut enlever le tuyau après le poêle
  - **60.00\$ avant taxes**
- Vidanger la suie à l'intérieur: **50.00\$ + tx**
- Sortir la balayeuse pour nettoyer: **100.00\$ + tx**

**Hors saison :** 200.00\$ avant taxes par conduit





# PRÉVENTION INCENDIE

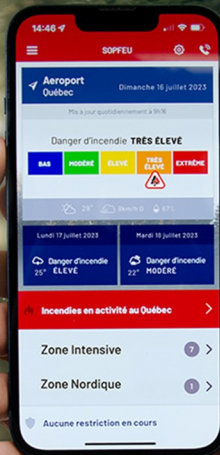


## AS-TU TON APPLI ?

*l'application mobile qui vous accompagne en forêt*



**Permis de feu  
obligatoire dès  
le 1er avril**



ENSEMBLE,  
PROTÉGEONS LA FORÊT!

## Mythe et Réalité

au printemps

La neige a **fondu**  
et le sol est **humide**.  
Je peux **brûler**  
mes rebuts **sans danger**.



Au printemps,  
**les broussailles  
asséchées  
s'enflamment  
rapidement!**



ENSEMBLE,  
PROTÉGEONS LA FORÊT!

# LOISIRS



## **OFFRES D'EMPLOI**



### ***Animateur (trice) de camp de jour***

#### **Responsabilités**

Planifier, organiser et animer des jeux et activités pour les 4 à 12 ans ;  
Animer en duo un groupe de 20 à 30 jeunes ;  
Aider au bon déroulement lors des ateliers & sorties spéciales.

**Exigences:** avoir au minimum 14 ans, être responsable, dynamique et créatif, et disponible pour TOUTE LA DURÉE du camp

#### **Conditions de travail**

Du 23 juin au 15 août (8 semaines), Horaire flexible, selon les inscriptions de 2 à 4 jrs/semaine. Salaire de 16.10\$/heure (prime avec expérience & formation)

Formations disponibles rénumérées (1ers soins et/ou animation)



### ***Accompagnateur (trice) de camp de jour***

En tant qu'accompagnateur (trice), tu superviseras un jeune à besoins particuliers. Tu auras comme mandat principal de le motiver et l'encourager à participer aux activités régulières des camps. Tu devras collaborer avec les animateurs réguliers afin de bien intégrer le jeune sous ta responsabilité. Tu veilleras également à ce que les besoins de base de l'enfant soient répondus, notamment au niveau de l'hygiène, de l'alimentation et de la sécurité. Tu devras également collaborer avec les parents afin de faciliter l'intégration de leur enfant au camp.

#### **Exigences:**

- Avoir des aptitudes en accompagnement de jeunes à besoins particuliers ;
- Faire preuve de bon jugement ;
- Être disponible tout l'été (emploi à temps plein) ;
- Être dynamique, patient et créatif ;
- Avoir des bonnes habiletés de communication avec les enfants ;
- Étudier dans un domaine connexe (un atout)

Pour poser votre candidature, faire parvenir votre curriculum vitae avec une lettre de présentation avant jeudi 20 mars 16h à M. François Séguin, au [loisirs@st-claude.ca](mailto:loisirs@st-claude.ca), ou à l'adresse suivante :

**Municipalité de Saint-Claude**  
295, route de l'Église Saint-Claude, QC J0B 2N0



# LOISIRS

## GROUPE ENTRAIDE - ACTIVITÉS SOIRÉES DANSANTES AVEC ORCHESTRE

LIEU: Centre Aux Quatre Vents (563, Rang 7)

Orchestre : Estelle et Ray      Apportez vos consommations

Prix d'entrée : 10 \$

- 8 mars - 20h      Thème : Le vert est à l'honneur!
- 12 avril - 20h      Thème : Soirée rétro



## RÉUNION LIGUE BALLE FÉMININE

Une réunion se tiendra mercredi le 26 mars prochain, à 19h, à la salle du conseil de Saint-Claude, au 295 Route de l'Église, 2e étage.

Toutes les personnes intéressées à jouer cet été dans la ligue de balle peuvent de se présenter à cette rencontre d'informations.

Date: 26 mars , 19h

Lieu: Salle du conseil de Saint-Claude.  
(295, Route de l'Église, 2e étage)

But: Rencontre d'information concernant le début du calendrier

Info & inscription:

Carolyne Nault - 819 578-2003      Sarah Therrien 819 578-2393



## INSCRIPTIONS - BALLE 5-13 ANS

Les inscriptions pour la balle des 5-13 ans est commencée!

Vous trouverez le formulaire d'inscription en dernière page de ce journal.

Merci de le remplir et de le retourner au secrétariat de l'école, au bureau municipal ou par courriel: [loisirs@st-claude.ca](mailto:loisirs@st-claude.ca)

Coût: 30,00\$ par enfant





# Bibliothèque Irène-Duclos



565, Rang 7

## MAINTENANT OUVERTE LES JEUDIS SOIRS!

Nous sommes maintenant ouvert les jeudis soirs depuis quelques semaines!

De 18h30 à 19h30, une personne est sur place pour vous aider dans votre choix de livres, ou effectuer votre retour.

### *SUGGESTION - COUP DE COEUR*

Le Loup gris de l'auteure Louise Penny  
Roman policier captivant, beaucoup d'énigmes.  
Une autre enquête d'Armand Gamache.



# PRODUITS & SERVICES LOCAUX

## PANIERES DE LÉGUMES FRAIS

C'est déjà le temps de penser à l'abonnement pour les paniers de légumes. Prendre un abonnement c'est une bonne façon d'encourager une entreprise locale, de consommer des légumes de façon quotidienne et aussi de faire de belles découvertes.

Que vous soyez des habitués ou de nouveaux abonnés, consultez la section « Abonnement 2025 » de notre site ([lesrecoltesdugrenier.ca](http://lesrecoltesdugrenier.ca)) pour le fonctionnement et les options qui vous seront offertes cette année.



### **Les récoltes du grenier**

741, Chemin St-Cyr  
Saint-Claude

819 517-1014



**LUC GENDRON**  
et  
**PATRICIA FREDETTE**

---

- Tonte de gazon
- Débroussaillage
- Déneigement
- Nettoyage de terrain

---

Cell.: 819-845-0135  
Tél.: 819-845-4129  
Fax: 819-845-4726



PROGRAMME DE SUBVENTION  
POUR L'ACHAT DE

## PRODUITS D'HYGIÈNE PERSONELLE DURABLES & COUCHES LAVABLES

Afin d'aider à réduire l'impact environnemental et d'intégrer de bonnes habitudes de vie, la MRC du Val-Saint-François offre des subventions permettant d'alléger le prix d'achat de produits d'hygiène personnelle durables et de couches lavables pour les citoyennes et citoyens du territoire.



Pour plus d'informations  
819 826-6505 poste 321  
[val-saint-francois.qc.ca](http://val-saint-francois.qc.ca)

Les citoyennes et citoyens du Val-Saint-François peuvent bénéficier d'une subvention couvrant jusqu'à 50 % du prix d'achat des produits, jusqu'à 100 \$ par personne.

## PRODUITS VISÉS

### Serviettes menstruelles

Et sous-vêtements avec protection pour l'incontinence



### Couches lavables

(couvres-couches, couches plates, inserts et feuillets lavables)

### Coupes menstruelles



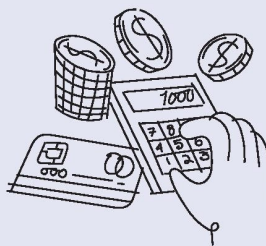
### Compresse d'allaitement



Pour plus d'information ou faire une demande en ligne, visitez la section *Vivre dans le Val* sur le site Internet :  
[www.val-saint-francois.qc.ca](http://www.val-saint-francois.qc.ca)

819 826-6505 poste 321  
[info.mrc@mrcvsvf.ca](mailto:info.mrc@mrcvsvf.ca)

CLINIQUE  
D'IMPÔTS  
2025



sans  
rendez-  
vous

## ST-CLAUDE

**Le 12 mars 2025**

**De 13 h à 15 h**



Bureau municipal  
Salle du conseil  
295, route de l'Église

*En faisant faire votre déclaration d'impôt, vous vous assurez  
de recevoir tous les crédits auxquels vous avez droit.*

**Un don de 5 \$ est suggéré**

*Cette clinique est offerte par le Centre d'action bénévole de Windsor et région  
grâce à l'implication de plusieurs bénévoles, de l'Agence du Revenu Canada et du  
Ministère du Revenu du Québec.*

**POUR PERSONNES À FAIBLE REVENU :**

**PERSONNE  
SEULE  
35 000 \$**

**COUPLE  
45 000 \$**

**1 ADULTE  
AVEC 1 ENFANT  
45 000 \$**

**Pour chaque personne à charge supplémentaire : 2 500 \$**

**Revenu en intérêts : 1 000 \$ et moins**



Centre  
d'action  
bénévole  
de Windsor & Région

54, rue Saint-Georges, bur. 330  
Windsor (Québec)  
J1S 1J5

**819 845-5522**

# Contenants consignés – 1<sup>er</sup> mars 2025



Contenants de boisson de 100 ml à 2 l



Canette



Bouteilles de boisson gazeuse  
et de bière en verre



Bouteilles de bière  
et de boisson gazeuse  
en verre



Bouteilles de boisson  
gazeuse, d'eau et d'eau  
pétillante en plastique



Bouteilles de jus  
en plastique



Bouteille de lait  
en plastique



Bouteilles de spiritueux  
en plastique

Toutes en plastique.  
Toutes consignées.  
**Rapportez-les!**



## LISTE DES EMPLACEMENTS POUR RETOURNEZ VOS CONTENANTS CONSIGNÉS

- ⇒ Dépanneur Couche-Tard (2A, Route 249, Windsor)
- ⇒ Dépanneur Renaud (197, rue Saint-Georges, Windsor)
- ⇒ MAXI Windsor (1165, rue Maurice-Bachand, Windsor)
- ⇒ Lave-Auto Dépann'Express (195, rue Principale Nord, Windsor)
- ⇒ Dépanneur Couche-Tard Melbourne (1035, Route 243, Canton de Melbourne)
- ⇒ MAXI Richmond (44, rue Craig, Richmond)
- ⇒ Dépanneur Craig (45, rue Craig, Richmond)

# Contenants non consignés – 1<sup>er</sup> mars 2025



Bouteille de vin en verre  
(2027)



Cartons de jus et de lait  
(2027)



Spiritueux en verre  
(2027)



Cruche d'eau de 18 l  
(Consigne privée)



Baril de bière  
de 5 l



Jus en conserve de  
format familial



Boîte de conserve



Contenant de  
condiments



Emballage souple



Contenant de  
détergent



Contenant de  
bouillon de poulet



Bouteille d'huile  
végétale



Contenant de yogourt  
à boire en plastique



Contenant de boisson  
nutritionnelle en plastique

**N'oubliez pas que tout conteneur, emballage et imprimés vont dans le bac de recyclage!**



**Information:**

**[municipalite.st-claude.ca/services-municipaux/matieres-residuelles](http://municipalite.st-claude.ca/services-municipaux/matieres-residuelles)**



# INSCRIPTION BALLE SAISON 2025

Saint-Claude



## ENFANTS

1- PRENOM NOM TELEPHONE DATE NAISSANCE AGE # ASSURANCE MALADIE

1-

2-

3-

4-

LIGUE DE BALLE MOLLE POUR LES 5 A 13 ANS

MARDI SOIR

30\$/JOUEUR

LIGUE DE BALLE MOLLE POUR LES 13 A 16 ANS \*\*

JEUDI SOIR

30\$/JOUEUR

**\*\* SI NOUS AVONS SUFFISAMMENT D'INSCRIPTIONS**

LES ENFANTS ONT-ILS DES PROBLEMES DE SANTE ? LESQUELS ? : \_\_\_\_\_

## PARENTS

1- PRENOM NOM TELEPHONE (URGENCE) COURRIEL ADRESSE

1-

2-

DÉSIREZ-VOUS ÊTRE BÉNÉVOLE ?  OUI  NON



INSCRIPTION : Vous devez retourner le formulaire par courriel, par la poste ou au secrétariat de l'école [avant le 1<sup>er</sup> mai](#).

François Séguin, Intervenant en loisir et en communication

819 845-7795 poste 3 [loisirs@st-claude.ca](mailto:loisirs@st-claude.ca)

295, Route de l'Église, Saint-Claude, J0B 2N0

